



**Dr. biolog Gabriela Chioveanu,**  
coordonator Laboratorul Național de Referință  
pentru Bolile Albinelor și ale altor Insecte Utile  
Institutul de Diagnostic și Sănătate Animală București

## Gândacul mic de stup *Aethina tumida* versus *Cichramus luteus*

Într-unul din numerele anterioare ale revistei am scris un articol despre amenințarea pe care o poate reprezenta pentru coloniile de albine din România gândacul mic de stup, specia *Aethina tumida*, având în vedere faptul că în Italia, din septembrie 2014 până în prezent, acest parazit nou semnalat în Europa a cuprins tot sudul Italiei și Sicilia.

Ulterior notificării primului focar în Calabria, Italia, forumurile apicole din România au „explodat”, iar „internauții” s-au întrecut în a lansa alarme, care până la urmă s-au dovedit a fi false, precum că și în România ar exista acest gândac.

Pe de o parte, m-am bucurat că apicultorul român este „vigilent”, și așa și trebuie să fie, pentru că este în joc munca lui și a albinelor de care are grijă.

Pe de altă parte, am considerat necesar ca apicultorul să fie informat întotdeauna corect, iar cine este în măsură să ofere astfel de informații s-o facă în timp util. În consecință, am redactat și, cu sprijinul revistei „Lumea apicolă”, am publicat acest articol.

Așa cum deja se cunoaște, ***Aethina tumida*** (Murray) – **gândacul mic de stup**, face parte din familia Nitidulidae, ordinul Coleoptera, clasa Insecta. Este originar din Africa de Sud, zona subsahariană și inițial trăia numai în aceste zone cu climat subtropical.

Începând cu 1998, până în prezent, migrează și începe să paraziteze stupine din Africa, Australia, America de Nord, America de Sud și Centrală, și recent în Europa, adaptându-se la condiții climaterice din zona temperată.

Ca urmare, în România, în zonele în care clima este mai blândă

pe perioada de iarnă, exista condiții favorabile ca acest gândac mic de stup să se dezvolte. Din acest motiv este important să ne unim eforturile și, împreună, autorități, specialiști și nu în ultimul rând apicultori, să supraveghem starea de sănătate a întregului efectiv din stupinele din România, pentru a preveni un dezastru precum cel produs în anii '70 - '80 de acarianul *Varroa destructor*.

De asemenea, apicultorii trebuie să știe că în Direcțiile Sanitare Veterinare și pentru Siguranța Alimentelor din fiecare județ și în laboratoarele sanitare veterinare din cadrul acestor direcții există câte un specialist parazitolog competent care poate să identifice acest gândac mic de stup – *Aethina tumida*, pe lângă ceilalți paraziți deja „consacrați” ai coloniei de albine.

În luna noiembrie 2014, un apicultor din județul Caraș-Severin s-a adresat Laboratorului Sanitar Veterinar și pentru Siguranța Alimentelor din Reșița pentru a efectua analize parazitologice la o proba de albine. Proba a fost recoltată de către proprietar de pe podeaua unui stup. Stupina este localizată în Cornuțel, comuna Păltiniș, în nordul județului Caraș-Severin, într-o zonă preponderent cu pădure de fag. Datele anamnetice înscrise de către d-na dr. Pătrașcu Doina de la LSVSA Caraș-Severin, care a procesat proba, evidențiau faptul că mortalitatea înregistrată la familia respectivă era cauzată de evoluția nosemozei. Dar, în proba de albine amestecată cu detritus din stup, specialistul observă și identifică coleoptere din familia Nitidulidae cu caractere morfologice foarte asemănătoare cu *Aethina tumida*. Conform procedurilor de alertă pentru bolile exotice nou semnalate pe teritoriul

unei țări din UE, proceduri care se aplică și în România, specialistul de la Reșița solicită confirmarea de specie pentru gândacul coleopter identificat în probă la Laboratorul Național de Referință pentru Bolile Albinelor și ale altor Insecte Utile. În urma analizelor efectuate și pe baza caracterelor de morfologie externă, respectivele exemplare sunt identificate a fi *Cychramus luteus*, ord. Coleoptera, fam. Nitidulidae, genul *Cychramus*. (fig.1.)



**Fig. 1 *Cychramus luteus* - stg.: dorsal; dr.: ventral**

foto original LNR Bolile albinelor ob.X 10, oc. X 2

***Cychramus luteus*** cunoscut și sub denumirea populară de **gândacul de polen** face parte din entomofauna sălbatică a României. Cea mai recentă publicație credibilă din punct de vedere științific, care îi semnalează prezența pe teritoriul țării, chiar în Banat, este Monografia apărută în 2004, sub egida Institutului de Cercetări și Amenajări Silvine (ICAS 48) cu titlul „Patrimoniul natural european: coleoptere saproxilice din Parcul Național Defileul Jiului”, autori Heinz Bussler, Jorg Müller și Volker Dorka. În această publicație se specifică faptul că „prelevarea de eșantioane de specii saproxilice în Parcul Național propus indică o faună relictară unică, de importanță europeană. Se deduce că acest areal este locuit de întreaga faună de coleoptere saproxilice a comunităților silvice naturale ale acestei regiuni. Pădurile de fag din România și probabil și cele din



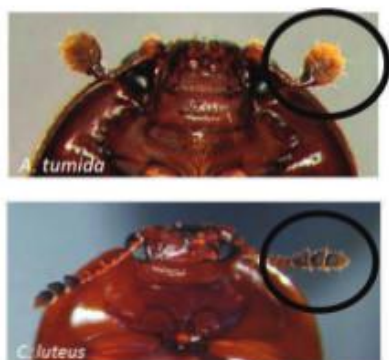
Ucraina sunt ultima referință reală pentru comunități complete de coleoptere xilobionte ale comunităților silvice din zona temperată central-europeană". Cu alte cuvinte, întotdeauna speciile din genul *Cychramus* au fost asociate cu coloniile de albine, viespi și furnici unde aceste specii pot găsi depozite de polen. De asemenea, s-a dovedit că speciile din acest gen, spre deosebire de cele din genul *Aethina*, nu parazitează familiile de albine, ciclul de dezvoltare nu se desfășoară în interiorul stupului și nu produce alterarea produselor apicole existente.

Există anumite elemente de morfologie externă care îl deosebesc clar pe gândacul de polen, de gândacul mic de stup (fig. 2).



**Fig. 2 Caracteri morfologice diferențiate** – după Ritter EU-RL 2014

Aceste elemente de morfologie externă sunt evidente cu ajutorul unei lupe de mână, la îndemâna specialiștilor, precum și a unor apicultori. Pentru aceștia am să indic trei caractere de diferențiere, care sunt esențiale: 1. forma antenelor (fig.3); 2. forma scutului toracal (fig.4); 3. forma elitrelor = aripi chitinoase (fig. 5).



**Fig. 2 Caracteri morfologice diferențiate** – după Ritter EU-RL 2014



**Fig. 4 Forma scutului toracal** – după EU-RL 2014



**Fig. 5 Forma elitrelor** – după EU-RL 2014

Microscopul cu putere de mărire mai mare, deținute de laboratoare, pot evidenția mult mai clar aceste elemente de morfologie externă prezentate anterior (fig. 6).



**Fig. 6 Cychramus luteus: forma antenelor și a scutului toracal**

foto original LNR Bolile albinelor ob.X 10, oc. X 4

Oricât de frumoase și de interesante ar fi pentru unii aceste imagini, ce poate face un apicultor care nu are nici lupă, nu are nici timp și nici interes să identifice gândacii din stupina lui, dar, vrea să știe dacă în familiile stupinei există vreun gândac parazit care poate să-i atace albinele și să-i provoace daune?

Simplu...începând cu luna mai, când vremea se încălzește, până în luna septembrie, apicultorul, în familiile de albine la care observă ceva în neregulă, poate introduce capcane, care sunt astfel construite încât pot captura gândacul mic de stup și nu numai. Capcanele cu insectele capturate pot fi aduse ulter-

rior la laboratoarele veterinare, iar acestea au obligația ca, gratuit, să efectueze examenul pentru identificarea gândacului mic de stup - *Aethina tumida*. (fig.7)



**Fig. 7 Capcană pentru adult Aethina tumida;**

după Manual OIE ed., 2014, cap. 2.2.5.

În încheiere, dar nu în ultimul rând, am să prezint care sunt semnele care ar trebui să vă dea de gândit că în stupina dumneavoastră ar putea exista un atac al gândacului mic de stup :

1. galerii săpate în interiorul ramelor, deoarece larvele de *Aethina tumida* sapă în lemn mici tuneluri;
2. puiet descăpăcit și distrus total sau parțial, deoarece larvele de *Aethina tumida* se hrănesc cu larvele de albine;
3. modificarea culorii și mirosului mierii din fagurii din magazine, deoarece produșii rezultați din metabolismul gândacului mic de stup alterează și fermentează mierea.

În cazul în care nu aveți posibilitatea să achiziționați astfel de capcane, ce puteți face ?

Dumneavoastră, apicultorii, care sunteți prezenți în stupină alături de albine, trebuie să verificați periodic, la fiecare stup, pe lângă alte semne ale altor boli și următoarele două aspecte:

1. prezența unor gândaci de culoare neagră sau maro foarte închis alegând în jurul stupului;
2. miere fermentată cu miros caracteristic care se poate scurge în afară prin îmbinările cutiei stupului.

Așadar, să nu rămânem indiferenți și să avem grijă de sănătatea albinelor !